

摘藻堂四庫全書薈要

集部

欽定四庫全書薈要

集部

小畜集卷九

十九

詳校官助教臣常循



欽定四庫全書薈要卷一萬四千一百三十四

集部

小畜集卷九

宋 王禹偁 撰

律詩

南郊大禮詩

太師中書令魏國公冊贈尚書令追封真定王

趙諱普挽詩

和仲咸詩 六首

和與喻豐陽夜話

和迴喻令詩集

和自詠

和與盧氏宋少府話舊遊

和題鳴馬廟

和送道服與喻宰

奉寄海州副使田舍人

恭聞种山人表謝急徵不違榮侍因成拙句仰

紀高風

再賦二章一以頌高人之風一以伸俗吏之意
五更睡

自詠

遣興

夏雲

丹河閒步

新秋即事二首

秋居幽興

前賦春居雜興詩二首間半歲不復省視因長
男嘉祐讀杜工部集見語意頗有相類者咨於
予且意予竊之也予喜而作詩聊以自賀

翟使君挽歌三首

村行

淳化二年八月晦日夜夢於上前賦詩既寤唯
省一句云九日山州見菊花間一日有商於貳
車之命實以十月三日到郡重陽已過殘菊尚

多意夢已徵矣今忽然一歲又逼登高追續前
詩句因成四韻

仲成就加郡印因以四韻賀而勉之

自嘲

雪霽霜晴獨尋山
逕菊花猶盛感而賦詩

寄豐陽喻長官

官舍竹

雪夜看竹

喜雪貽仲咸

賦得臘雪連春雪

立春日細雨

霽後望山中春雪

閒居

有懷戚二仲言同年

春郊寓目

杏花

寄陝府通判孫狀元何魚寄令弟秀才僅

日長簡仲咸

春郊獨步

種菜子雨下

偶置小園田題二首

戲從豐陽喻長官覓筍

三月二十七日偶作簡仲咸

送巡撫侍讀呂司諫

別商山

別丹水

別四皓廟

別仙娥峯

別北窓竹

別堂後海棠

量移後自嘲

量移自解

留別仲咸

出商州有感

閩鄉縣留題陶氏林亭

寄潘處士

將及陝郊先寄孫狀元

甘棠即事簡孫何

解梁官舍

中條山二十韻

有序

五老峯

書孫僅甘棠集後

櫻桃

贈朗上人

南郊大禮詩 十首

聖君重卜祀南郊
仗擁黃麾間白旄
仙吹冷翻蒼玉佩
曉霞晴透絳紗袍
天開兜率齋宮靜
海湧蓬萊帳殿高
遷客生還知有望
商山不敢讀離騷

百僚冠劍互珊珊
文物歲蕤屬禮官
清漏宿齋宣祖廟
質明行事昊天壇
旌旗漠漠帷宮曉
星斗依依綵內寒
腸斷商於左遷客
園丘無分得榮觀

嚴配郊丘展孝思
質文叅酌禮無違
太羹味薄牲牲潔
至樂聲和鳳鳥飛
黃道月斜風細細
紫壇天曉露霏霏
可憐此夜商山客
畫盡爐灰淚滿衣

綵城殘月帶微霜
版奏中嚴夜未央
三獻欲終侵曙色
百神齊下散天香
珠旒微亂墀簾韻
柴燎輕籠劍珮光

此夕商山對何物猿啼鳥哭樹蒼蒼

嚴裡禮退一陽生
抃賀懽呼動四溟
聖壽久長南至日
寶圖高大北辰星
九重城闕天將曙
百萬人家戶不扃
知有化功無棄物
海波分納一浮萍

乾元門上赭袍光
雉扇初開散御香
郊祀一千年運祚
赦書三萬里封疆
人間草木霑皇澤
天上咸韶送壽觴
惆悵昔年曾侍從
而今翻似鼠拖腸

六街旌旆躡虹蜺
仙仗參差羽衛齊
千步廊前班振鷺

百尋竿上揭金雞，狴牢冷落停丹筆。郡國懽呼拆紫泥，
鳳閣舊臣期赦宥，免教長似觸藩羝。

千官雲擁御樓時，朝服紛紛換禮衣。萬里梯航歸大國，
一聲雷雨破園扉。青蠅傳去人人喜，丹鳳啣來處處飛。
收盡洛南遷客淚，全家潛望日邊歸。

綵雲隨步下乾元，雨露新恩洽普天。四輔首迎丹鳳詔，
六師齊散廩犧錢。熙熙品物瞻堯日，習習薰風動舜絃。
商洛貳車當此際，舊朝衣上淚潺湲。

年來不見祀園立謫宦攜親嘆白頭作賦有時悲鵬鳥
殺身無路學犧牛非才豈合居臺閣歸夢徒勞近冕旒
千載遭逢如未替此時重見帝王州

太師中書令魏國公冊贈尚書令追封真定王趙

諱
普挽詩十首

玄象中台折皇家上相薨大功銘玉鉉密事在金滕無
復同魚水空嗟失股肱若言豐沛舊陪葬近長陵

經緯千年業陶鎔萬物功藩垣龍節在禁掖鳳池空鹵

簿蒙寒雨銘旌颺曉風太常草儀注全似葬周公
重位經三八高年過七旬有言皆為國無日不憂民温
樹蕭蕭影甘棠漠漠春遙知神德廟配饗更何人

國喪三台首家藏五廟尊紀功誰秉筆冊贈帝臨軒盛
德留千古真魂閉九原皇情彌軫悼天柱折崑崙
麟喪虛靈囿鳳衰空帝梧陶鎔存庶彙霖雨潤寰區舊
疏同伊訓遺章入禹謨九原何所恨猶未滅匈奴

空留遺像在凌煙誰繼堂堂命世賢將相位高三十載

風雲道合一千年霖收傳說巖前雨石隕媧皇補後天
見說吾君舉哀處重瞳揮灑淚潺湲

君恩雖聽罷居留官拜維師命更優異物忽隨黃石葬
晚年終負赤松遊憑誰借箸論歸馬無復停車問喘牛
唯有功名書信史肯同塵土一時休

曾拜四章辭相府又陳三表罷留司朝廷年德劉仁軌
終始功名郭子儀印鑠黃金塵黯澹堂閒綠野草離披
吾君若念先朝舊應似文貞御製碑

忍聽鼙鼙窆鼓聲笳簫嗚咽暮雲凝
勲勞自合同蕭相
謚法還須比魏徵
曉月暗垂丹旒露
夜風輕觸總帷燈
三川父老知何限
盡逐靈輶淚滿膺

元老令終歸葬日
有司重奏輟朝時
駢羅鹵簿三公禮
告訃同盟五月期
何處更求廊廟器
是誰重作帝王師
商山副使偏垂淚
未報當年國士知

和仲咸詩

六首并用本韻

和與喻豐陽夜話

仲咸與喻令
同江左人

澤國來朝積歲年商山相遇話鄉原却說重折月中桂

仲咸江南已及第八朝自

左馮戶掾鑠廳又及第

陶令未歸江上村嵐氣滴空

無限翠泉聲通夕有何冤寒燈挑盡芳罇竭所得新奇
盡雅言

和迴喻令詩集

喻令名蟾
息之裔孫

風雅荒涼信可悲家聲留得盡玄微且欣丹穴一毛在
莫道沅江九肋稀思苦也知關國政官卑應為洩天機
他時遷客歸朝去擬覓瓊瑤滿袖歸

和自詠

玉經炎火竹經霜却把剛腸變酒腸庾信悲哀休作賦

接輿歌曲且佯狂更諳喪亂灾為福

仲咸幼經江左離亂

蘊蓄才

華有若亡孤宦由來宜晚達祝君霄漢路岐長

和與盧氏宋少府話舊遊

舊遊前政一追尋

仲咸十五前任盧氏尉

官路遷移敵古今黃綬

位卑曾歎命青宮官冷不妨吟

仲咸今為中允

煙嵐不改當窓

色桃李應垂滿砌陰好寄新詩題舊壁為言梅福珥朝

箬

和題鳴馬廟

廟在豐陽古老傳云昔有人冠蓋乘馬隱於此山鄉人祠而祀之至

今時聞馬鳴其靈

異具仲咸詩序

何人祠廟立空山
四皓精靈合往還
匹馬不辭峰更險
冥鴻應為世多艱
雲生碧殿縈鷓尾
風觸金鋪動獸環
欲識姓名無問處
空聞靈異庇商顏

和送道服與喻宰

朝客吟詩送羽衣
應知彭澤久思歸
三年官滿誰留得

領鶴攜琴賦式微

奉寄海州副使田舍人

繫即匏瓜轉即蓬可憐蹤跡與君同眼前有酒長須醉
身外除詩盡是空間採紫芝飢可療欲浮滄海道應窮
聲名官職相磨折休憶西垣藥樹紅

恭聞种山人表謝急徵不違榮侍因成拙句仰紀
高風

未赴吾君鳳詔徵蒲輪何似板輿榮自期物外長無事

誰覺人間已有名
餌未肯嘗鍾鼎味
紉蘭應笑珮環聲
洛南遷客堪羞死
猶望量移近帝城

再賦二章一以頌高人之風一以伸俗吏之意

表讓皇家買酒錢

上令京兆府賜山酒錢讓而不受

醉鄉歸去更陶然

吾君若問徵君意
自有東臯種秫田

不應明時鵠板書
可能終老傲唐虞
神仙見識須陰德
肯為蒼生一出無

五更睡

數載直承明寵深還若驚起朝雞喚起殘夢馬馱行左
宦離雙闕高眠盡五更如將閒比貴此味敵公卿

自詠

華髮不稱老高堂為有親寧同賈生恨自比老萊身官
散且無過俸微猶助貧誰能學屈蠖拳跼苦求伸

遣興

百年身世片時間况是多愁鬢早斑貧有琴書聊自樂
貴無功業未如閒波平南浦堪垂釣日滿東窓尚掩關

祇為慈親憶歸去商山不隱隱何山

夏雲

嵯峨高鏤夕陽紅斜入吟窓秀色濃六里青山長滿眼
不勞雲片學奇峰

丹河閒步

誰愛潺湲到水濱春來唯有我來頻沙邊坐慣漁翁識
岸上行多白鳥馴髭髮照看添霰雪冠纓濯後少埃塵
今秋更擬營蓑笠冒雨衝風把釣綸

新秋即事 三首

露莎煙竹冷淒淒
秋况無端入客衣
鑑裏鬢毛衰颯盡
日邊京國信音稀
風蟬歷歷和枝響
雨鷺差差掠地飛
繫滯不如商嶺葉
解隨流水向東歸

宦途流落似長沙
賴有詩情遣歲華
吟弄淺波臨釣渚
醉披殘照入僧家
石挨苦竹旁抽筍
雨打戎葵卧放花
安得君恩許歸去
東陵間種一園瓜

百歲浮生一夢中
夢中何事有窮通
姓名舊署黃麻紙

顏狀今成白髮翁
煙暝曉窓螢火碧
雨昏幽逕蓼花紅
謫居始信為儒苦
生計兼無一畝宮

秋居幽興 三首

秋光雖寂澹幽興入詩家
籬暗蛩啼菊園荒蟻上茄圍
碁知日影理髮見霜華
向曉兒童喜溪僧遺晚瓜

園林經積雨晚步思悠哉
宿鳥頭相並秋瓜頂自開
藥田荒野蔓屐齒沒蒼苔
幽興將何遣攜琴貫酒杯

謫居人事慵幽興與誰同
僧到烹秋菌兒啼索草蟲
掃

苔留嫩綠寫葉惜殘紅歲晏琴樽好籬邊有菊叢

前賦春居雜興詩二首間半歲不復省視因長男
嘉祐讀杜工部集見語意頗有相類者咨於予且
意予竊之也予喜而作詩聊以自賀

命屈由來道日新詩家權柄敵陶鈞任無功業調金鼎
且有篇章到古人本與樂天為後進

予自謫居多
看白公詩

敢期

子美是前身從今莫厭閒官職主管風騷勝要津

翟使君挽歌 三首

丹旄換紅旌蕭蕭五馬鳴今朝為旅櫬昨日是專城愛

子方之蜀

時使君之子
奉使入蜀

遺書未到京貳車郊外送揮淚

滿塵纓

國史書勲伐州民頌樂康豈難存栢柳亦合葬桐鄉黃
壤千年恨青山六里長空餘鈴閣畔寂寞菊花香

未滿三年政何妨五月期理言歸葬速遺愛出山遲檣
翠穿雲過銘旌着雨垂洛陽多故吏號泣住靈輜

使君
早年

知河
南府

村行

馬穿山逕菊初黃
信馬悠悠野興長
萬壑有聲含晚籟
數峯無語立斜陽
棠梨葉落燕脂色
蒼麥花開白雪香
何事吟餘思惆悵
村橋原樹似吾鄉

淳化二年八月晦
日夜夢於上前賦詩
既寤唯省一句云
九日山州見菊花間
一日有商於貳車之
命實以十月三日
到郡重陽已過殘菊
尚多意夢已徵矣
今忽然一歲又逼
登高追續前詩句
因成

四韻

節近登高忽嘆嗟
經年憔悴別京華
貳車何處搔蓬鬢
九日山州見菊花
夢裏滌衰安足道
眼前盃酒且須賒
商於鄒魯雖迢遞
大抵攜家即是家

仲咸就如郡印因以四韻賀而勉之

如何小郡滯清賢
未得徵歸振鷺班
莫怕三年持漢詔
猶勝遷客卧商山
俱諳宦路須推命
同有詩情合好閒
唯是謫官無考限
比君知向幾時還

自嘲二韻

三月降霜花木死

今年三月
商州有霜

九秋飛雪麥禾灾蟲蝗水

旱霖霑雨盡逐商山副使來

今秋洛南縣蝗又
大水夏旱秋雨雪

雪霽霜晴獨尋山
逕菊花猶盛感而賦詩

狼藉金錢撒野塘
幾叢無力卧斜陽
爭偷暖律輸桃李
獨亞寒枝負雪霜
誰惜晚芳同我折
自憐孤艷襲人香
幽懷遠慕陶彭澤
且擷殘英泛一觴

是歲商州九月十
八日大雪後霜晴

寄豐陽喻長官



七十年華鬢未霜道情偏稱宰豐陽早衙請印無仇覽

豐陽戶不滿

千例省主簿夜榻圍碁祇孟光

喻宰好碁又與內子敲手

庭戶萬重

嵐氣潤盤餐數飮藥苗香猶言彭澤終歸去門柳青青
檻菊黃

官舍竹

誰種蕭蕭數百竿伴吟偏稱作閒官不隨天艷爭春色
獨守孤貞待歲寒聲拂琴牀生野趣影侵碁局助清懽
明年縱便量移去猶得今冬雪裏看

雪夜看竹

夢斷閒窓酒半醺
月華薄薄雪紛紛
莫言官散無拘束
一夜披衣見此君

喜雪貽仲咸

半冬無雪懶吟詩
薄暮紛紛喜可知
衣上惹來看不足
竹邊聽處立多時
光迷曙色侵窓早
片舞寒空到地遲
今日使君吟望好
一車飛絮醉寒帷

賦得臘雪連春雪

商州數年無雪

臘雪連春雪商民舞且歌數年求不得一尺未為多試
法烹茶鼎資吟落釣蓑登樓應更好丹水是銀河

立春日細雨

澹於寒霧亂於絲無點無聲落不知輕助雪痕歸麥壠
暗隨春氣入梅枝踏苔立久微霑屐遠竹吟餘漸着髭
翻憶滿身珠漉漉江頭閒把釣蓑披

霽後望山中春雪

誰種離離碎玉苗曉樓吟望興偏饒白雲作伴宜長在

紅日無情已半銷，聚映早霞明野寺。
散隨春水過溪橋，世間安得王摩詰。
醉展霜縑把筆描。

閒居

何必問生涯，幽閒度歲華。
有琴方是樂，無竹不成家。
吟裏銷春色，眠中見曙霞。
今年如未去，更擬種胡麻。

有懷戚二仲言同年

聞說去官常悽悽，返故鄉與君同甲子。
似我有文章，憔悴衣衫綠。蹉跎鬢髮蒼，此身知幸處。
曾得紫微郎。

春郊寓目

百舌嬌慵未苦啼，雪隨春水下松溪。
何人樵樹和雲斫，幾處山田帶雨犁。
蜀柳半開鸚鵡眼，海棠深結麝香臍。
東風似待閒人出，一路青莎襯馬蹄。

杏花 七首

紅芳紫萼怯春寒，蓓蕾粘枝密作團。
記得觀燈鳳樓上，百條銀燭淚闌干。

暖映垂楊曲檻邊，一堆紅雪罩輕煙。
春來自得風流伴

榆莢休拋買笑錢

桃紅李白莫爭春
素態妖姿兩未勻
日暮牆頭試回首
不施朱粉是東鄰

長愁風雨暗離披
醉遠吟看得幾時
唯有流鶯偏稱意
夜來偷宿最繁枝

登龍曾入少年場
錫宴瓊林醉御觴
爭戴滿頭紅爛熳
至今猶雜桂枝香

長安廢棄遷都後
曲沼荒涼一夢中
見說舊園為茂草

寂寥無復萬株紅

陌上續紛枝上稀多情猶解撲人衣
雙成灑道迎王母
十里濛濛絳雪飛

寄陝府通判孫狀元何兼簡令弟秀才僅

商山留滯再經年咫尺無由見狀元
會赦未教歸北闕
高歌應合遇東園寸心漫道如弦直
兩鬢難禁似雪繁
兄弟相知情未改著書呼取屈原魂

東園公四皓之一

日長簡仲咸

日長何計到黃昏
郡僻官閒晝掩門
子美集開詩世界
伯陽書見道根源
風飄北院花千片
月上東樓酒一罇
不是同年來主郡
此心安落共誰論

春郊獨步

襟袖飄飄晚吹輕
孤吟何必共人行
綠楊繫馬尋芳徑
春草隨人上古城
不憤黃鸝誇巧舌
多慙戴勝勸歸耕
凭高朗詠沉湘賦
自許吾生似賈生

種菜子雨下

菜助三餐急園愁五月枯廢畦添糞壤胼手撻荒蕪前
日種子下今朝雨點麤麤吟詩深自慰天似憫窮途

偶置小園田題二首

十畝春畦兩眼泉置來應得弄潺湲三年謫宦供厨菜

此園典
三年

數月朝行賃宅錢

其價直
如此

空媿先師輕學圃未

如平子便歸田此身久畜耕山計不敢拋官為左遷

偶營菜圃為盤飧淮瀆祠前水北村泉響靜連衙鼓響
柴門深近子城門濛濛細雨春蔬甲疊疊寒流老樹根

從此商於地圖上畫工添箇舍人園

戲從豐陽喻長官覓筍

春來春筍滿豐陽祇把盤飧勸孟光

長官祇有妻無子

犀角錦

文雖可惜也須分惠紫微郎

三月二十七日偶作簡仲咸

一未量移一轉勳

時赦後予未量移仲咸祇加騎都尉

貂冠羊胃總非真

予檢校常侍故云

貂冠

韶光祇有三兩日浮世稀逢七

十人青杏勸君重酌酒牡丹邀我且尋春

仲咸半月來病肺不飲因

靚青杏又復淺酌
牡丹旦暮開矣

請看富貴趙中令已作北邙山下塵

送巡撫侍讀呂司諫

三十軍城百萬家侍臣分命走軺車
長春殿裏承丹詔
乙夜書邊別翠華
駐馬祇教看壠麥
憂民無暇醉溪花
歸朝舊友如相問
為道山中學種畬

別商山

已下量移解州作

欲辭蒼翠入塵囂
把酒看山思寂寥
莫動移文苦相責
解梁聞說近中條

別丹水

曾經爛熳濯吾纓
忍別潺湲月夜聲
便入紅塵染詩思
吟魂猶合數年清

別四皓廟

明朝欲別採芝翁
吟遶堦前苦竹叢
貶謫入山非美退
此中爭敢逐冥鴻

別仙娥峯

商山留滯再經春
吟愛仙娥最出羣
若有精靈念遷客

暫來河北作行雲

別北窓竹

滿窓踈韻伴吟聲到夜猶憐枕簟清見說解梁難種植
此君相別若為情

別堂後海棠

一堆紅雪媚青春惜別須教淚滿巾好在明年莫憔悴

校書兼是愛花人

此堂予去後是推官王校書移入

量移後自嘲

可憐蹤跡轉如蓬
隨例量移近陝東
便似人家養鸚鵡
舊籠騰倒入新籠

量移自解

商山五百五十日
若比昔賢非滯留
試看江陵元相國

四年移得向通州

元稹自江陵士曹
四年移通州司馬

留別仲咸 二首

二年商嶺賴知音
惜別難藏淚滿襟
頭白忽拋攀桂伴
道消休話拔茅心
科名偶得同年分
交契都因謫宦深

唱和詩章收拾起兩家留與子孫吟

世網嬰纏不自由可憐匏繫又萍流忽從清洛南邊郡
移向黃河北岸州命薄我甘閒副使道孤君是假諸侯
解梁去此無多地時寄新詩慰客愁

出商州有感

園丘恩例得量移笑領全家出翠微唯有來時的盧馬

商山埋骨不同歸

初到商山馬斃

閩鄉縣留題陶氏林亭

年來恩例得量移，祇合高歌不合悲。
消長盈虛存大易，東西南北有先師。
未拋軒冕終妨道，偶見林泉且賦詩。
何事闕鄉住三月，吟情難捨竹邊池。

寄潘處士

賣藥先生白布衣，書來方信在京師。
戒君爐裏燒丹術，助我山中買酒貲。
處士自京寄
白金相贈聞似野雲終不住，閑如
籠鶴已多時。飄飄又去黃河北，更負中條幾首詩。

將及陝郊先寄孫狀元

宦途漂蕩似浮萍又到棠陰邵伯城親老轉添衰鬢白
妻兒猶免智囊生狀元館穀如無倦副使量移豈繫程
吾道不拘官冷暖唯君應合出郊迎

甘棠即事簡孫何

甘棠風雅美賢臣伐樹悽悽亦聖人因感德時留蔽芾
更嗟無位泣麒麟誰知素教長多難我向明時嘆不辰
聽訟何如使無訟與君憂道合霑巾

解梁官舍

郡在中條山脚下鹽南風起晝昏昏舍人謫宦雖言命
副使量移豈是恩月有俸錢堆長物日無公事掩閒門
上天於我心還厚祇遣文章道更尊

中條山

二十韻
有序

薛許昌賦中條山十四韻且自云兩京之間巨題不
媿不負至今百年人亦無敢繼者禹偁量移解梁日
與山接苟默而無述後之覽吾集者謂宋無人因賦
二十韻而起河盡海之意不能不相涉也蓋狀山之

形張詩之氣使然爾又五老峯者茲山之特秀避而
不言猶人無眉目矣過是皆許昌之所未道者以此
易彼庶幾並行

崛起巨河邊犇騰欲上天遠臨滄海盡高與太行連大
塊橫為脊它山立似拳土膏經舜耒石險任秦鞭洞黑
狂吹雨峯青冷罩煙店荒壇道絕寺古栢梯懸崦漏微
茫雪巖垂浙瀝泉迸根通砥柱斜逕入閒田北笑恒藏
寶西輕華聳蓮三門遙託跡五老迥差肩落葉樵夫拾

靈苗本草傳拄空擎雁塔倒影蓋魚舡繪畫終無手封
崇必有年鹽池浮翠靄董澤媚漪連陰壑乖龍蟄枯杉
凍虺穿圖經標數郡神異產羣賢呼壽蒿何諂升中岱
豈專斯文如已矣此地可終焉暫看猶銷病頻登合得
仙許昌休自負吾什亦銘鐫

五老峯 十六韻

直矗矗拂星榆崢嶸與衆殊精靈弄昴宿神異載河圖捧
日光先及叅天禮不趣綠蘿供組綬清籟獻笙竽濺雨

遙霏華堆嵐下照蒲僧窓分未足郡閣占應俱漠漠雲

交袂霏霏雪映鬚巨靈羞用壯玉女願為奴

玉女巖在中條石砧

落工難畫參差德不孤兕孫溪石小几杖澗松枯洞鄙

三茅隱山嫵四皓逋分形皆自立倒影要誰扶將數慙

同漢臣名合贊虞嵩峯真樹黨天柱太無徒安得隨人

意移將近帝都吾君南面處萬歲一齊呼

書孫僅甘棠集後

新集甘棠盡雅言獨疑陳杜指根源一飛事往名雖屈

六義功成道更尊
骨氣向人蹲
獬豸波濤無敵瀉
崑崙
明年再就堯堦試
應被人呼小狀元

櫻桃 十六韻

風實落嶙峋
蟠根出俗塵
子多將盡夏
花晚不爭春
上苑空枝後
荒巖滿樹新
鳥含紅映背
猿飽滑流唇
溪寺初供佛
山齋已待賓
升筵叅李柰
入市附樵薪
葉襯青舒榭
籠擎綠透筠
瀉盤能宛轉
就酒益甘辛
致養伴懷橘
投誠等獻芹
齒酸雖欲罷
喉渴尚宜頻
溉水應無主

驅禽免廢人栽培傷物性髡接失天真自笑羹梅忝誰
知社粟神用堪登俎豆生合委荆榛差小同謙退饒先
似屈伸叔孫如薦廟朴野味彌純

贈朗上人

朗公少游渚宮
與齊己相識

淨剃霜髭展舊真自疑容貌是前身僧中獨守三千戒
詩裏閒消七十春僻寺蘚深人少到故山雲好夢歸頻
禪齋近日誰還往祇有西垣放逐臣

小畜集卷九

欽定四庫全書薈要卷一萬四千一百三十五

集部

小畜集卷十

宋 王禹偁 撰

律詩

再授小諫偶書所懷

贈禮部宋員外閣老

自寬

贈衛尉宋卿二十二丈二首

送融州任巽戶曹

寄商州馮十八仲咸同年

送史館學士楊億閩中迎侍

覽照

送寇諫議赴青州

寧公新拜首座因贈

壽寧節祝聖壽十首

幕次閒吟五首

還韋度支韶程集

將赴單州和韋度支相送之什次韻

初上單州有作

送秘閣裴都監奉使兩浙

送戚殿丞之任括蒼

送馮中允之任婺州

寄題義門胡氏華林書院

送母殿丞赴任齊州

送張監察通判餘杭

送楊屯田通判永興

書齋

書懷簡孫何丁謂

送柴諫議之任河中

送僕射相公赴西郊

送李著作

送禮部蘇侍郎赴南陽

制除工部郎中出內署

詔知滁州軍州事因題二首

滁州官舍二首

堂前井

荒臺晚坐

身世

琅邪山

為郡

自笑

自問

夜長

與嘉祐同遊寶應寺

迂儒

花鹿

今冬

滁上謫居四首

戲題二章述滁州官况寄翰林舊同院

高閒

臘月

雪中看梅花因書詩酒之興

朝簪

賀呂祐之諫議

賀馮起張秉二舍人

送都官梁員外同年之江南轉運

有傷

寄杭州西湖昭慶寺華嚴社主省常上人

送鄭褒歸閩中

贈王獻

病假

偶題三首

詩酒

司空相公挽歌三首

和廬州通判李學士見寄二首

贈朱巖

戲和壽州曾秘丞黃黃詩

又和曾秘丞見贈三首

和朱巖留別

賦得紙送朱巖

饒州馬殿院頻寄黑髭藥服數千丸斑白未減
作詩以報之

歲暮感懷

送鄭南進士歸洪州

再授小諫偶書所懷

宦途滋味飽更諳命薄於人分亦甘兩鬢雪霜為小諫
六街泥雨趨常叅便休祿仕飢寒累強逐班行面目慙
安得去如种處士板輿榮侍卧終南

种放與母偕隱終南

贈禮部宋員外閣老

自汝州副使拜命
前年與予同貶

未還西掖舊詞臣且向南宮作舍人

禮部員外號
南宮舍人

休嘆

貳車如葦竹

今外郎散副使
一郡至三兩員

須知百日掌絲綸

故事禮
曹外郎

百日内
知制誥

錦窠官重真殊拜玉筍班清祇一身

今朝中員外甚多禮

曹一人而已

堪笑白頭王小諫握蘭猶未得相親

自寬

身世龍鍾且自寬
追量才分合飢寒
朝中舊友休誇貴
篋裏新詩不博官
曉髮靜梳微霰落
夜琴閒拂古風殘
會須歸去滄江上
累石移莎擁釣灘

贈衛尉宋卿二十二丈

二首前翰長侍郎

性情和雅得天真
卿寺鰲頭任屈伸
三品且隨前宰相

大御班在尚書下與吏重瞳偏認舊詞臣宿齋院冷琴
部宋呂二相公相接

橫膝朝退門閒鶴伴身多少摳衣門弟子側聆還望秉
陶鈞

謫宦歸來髮更斑迴翔猶在寺卿間幾多僚友三台上
大半生徒兩制間舊賜錦袍多貫酒新裁紗帽欲歸山
東垣小諫龍鍾甚空媿洪爐早鑄顏

送融州任巽戶曹

撰越王愛姬墓誌得罪

御前曾取好科名一掾如何萬里行身落蠻夷人共惜

罪因文學自為榮
吏供版籍多魚稅
民種山田見象耕
君看咸通十司戶
投荒終久是公卿

寄商州馮十八仲咸同年

遷客秋來捧詔還
故人多怪鬢毛斑
重為東掖垣中士
猶夢西暉亭下山
靜美宦途皆是命
老思身計不如閒
何時相約同歸隱
水竹蕭蕭並掩關

送史館學士楊億閩中迎侍

迎侍閩中去路長
才名官職過歐陽
翰林貴族誇東榻

楊近為副翰
張舍人坦腹

史館清銜慶北堂
別酒正逢寒菊綻
歸舟應見早梅香
拾遺健羨吟詩送
莫笑蹉跎兩鬢霜

覽照

覽照笑浮生
秋霜髮數莖
才高空有氣
官散即無榮
貧久心還樂
吟多骨亦清
他年文苑傳
應不漏吾名

送寇諫議赴青州

表海鎮崢嶸
樞臣輟禁庭
兩蕃申族帳
七縣造圖經
密勿君恩異
循良祖德馨
旗旌驅驛路
鼓角出郊坰
歸夢

尋溫樹行塵動福星上儀三道判排設十間廳風靜衙
門戟霜寒郡閣鈴看山樓號白封社土分青花好詩難
惜梨甘酒易醒

牡丹水梨皆
青州所出

徵還都幾日莫愛妓娉婷

寧公新拜首座因贈

著書新奏御

上詔承旨蘇公道士韓德純與公集三
教聖賢事迹各五十卷故有首座之命優

詔及禪扉首座名雖貴家山老未歸磬聲寒遠枕塔影
靜侵衣終憶西湖上秋風白鳥飛

壽寧節祝聖壽

十首

待漏齊趨聖節筵雲開金闕上青天平明引入長生殿
共祝堯雲百萬年

數聲飛電響鳴鞘香裏金鑪映赭袍王母親承玉皇詔
年年今日進蟠桃

華胥國主何時見兜率天宮底處開盡說今年壽寧節
一齊移入帝城來

簾前可愛三冬日堦下新抽七葉蓂昨夜靈臺因預奏
綵雲高捧老人星

益篋真君南斗高還因聖節奏天曹扶桑枯盡靈椿老
始放堯眉出壽毫

莊周浪說華封祝漢帝虛傳嵩岳聲爭似壽寧嘉節日
千門萬戶願長生

帝德由來動百神年年聖節絕纖塵萬家喜氣生和氣
冬日翻疑一日春

祇為憂民感上玄玉京今日集羣仙更教添注吾君壽
直過人皇萬八千

漢主壽山稱萬歲
玄宗佳節號千秋
吾皇別享無疆福
百姓懽呼動九州

謫宦商於又解梁
二年不見赭袍光
重來班列雖踈遠
祝壽情深淚數行

幕次間吟五首

二年憔悴詠江離
恩詔重教侍玉墀
寓直掖垣休入夢
常叅幕次且吟詩
新文自負山中集
舊吏多驚鬢畔絲
莫道諫官無一事
猶勝閒卧解州時

禁漏遲遲待立班，坐愁身計忽長嘆。
時清幸遇千年運，頭白重為八品官。
烏帽半欹殘月冷，馬鞭慵執曉霜寒。
君恩未報心猶壯，不敢思歸七里灘。

文章曾受帝褒稱，幕次孤吟冷似冰。
借馬趨朝長後到，問人求米盡難憑。
僮教罷藥朝無酒，兒廢看書夜絕燈。
除却金章在腰下，其餘滋味一如僧。

六里山中謫宦身，歸來無路掌絲綸。
堦前不見朱衣吏，堂上空辭白髮親。
月入可堪茶作俸，雨多還怯桂為薪。

懶求郡印緣何事曾忝西垣侍從臣

江籬吟盡鬢成霜謫宦歸來夢一場
每日祇窺丹鳳案
被人猶喚紫微郎齋宮獨坐風翻幕
客舍閒吟葉滿床
若是承明容再入未曾荒廢舊文章

還韋度支韶程集

嶺南為郡帶名曹萬里江山興詠饒
皇宋聲名歸雅正
有唐門地本逍遙雪霜思苦雖侵鬢
金紫恩深已佩腰
舊草滿囊生薏苡幾聯乘醉寫芭蕉
進來聖主迴天眷

抄逐蠻僧過海潮何事曹南得披覽韶程風什似聞韶
將赴單州和韋度支相送之什次韻

就養求官動聖知專城猶得近王畿鄉人竟指曾題柱
丘嫂應慙不下機西掖罷披天子誥北堂榮着老萊衣
鄰封唱和如多暇三載須成一集歸

初上單州有作

舊官休念直承明就養誰能繫宦情藍綬昔年為短簿
綵衣今日是專城妓人半在登樓看親老初來滿郡迎

慢逐板輿張皂蓋平生唯有此時榮

送秘閣裴都監奉使兩浙 已下再入西掖作

霏霏梅雨灑舡窓綠樹參差早稻黃捧詔暫辭圖籍府
揚帆深入水雲鄉皇華靜讌江樓月御札閒開野寺香
若到蘇臺人問我長官重拜紫微郎

送戚殿丞之任括蒼

佐郡海西邊挂帆離兔園遠經羅刹石近去鵲鷁原菊
暖秋飛蝶霜晴夜叫猿老郎方吏隱應笑市朝喧

殿丞
令弟

知温州
永嘉縣

送馮中允之任婺州

東南宦遊多勝游
婺女星下溪山幽
嚴陵隱德七里瀨
沈約詩名八詠樓
岸上黍離經故國
湖邊木脫正高秋
承明三入妨賢久
擬覓江鄉小郡侯

寄題義門胡氏華林書院

水閣山齋架碧虛
亭亭華表映門闕
力田歲取千箱稻
好事家藏萬卷書
旋對杯盤燒野筍
別開池沼養溪魚

吾生未有林泉計空媿妨賢卧直廬

送母殿丞赴任齊州

三齊號難治民瘼待良醫勿謂人多詐須教吏不欺魚

鹽多近海桑柘潤連淄御札新頒歷無忘訓誠辭

上親選良

吏仍賜御
前歷子

送張監察通判餘杭

郡城瀟灑浙江濱慙輟乘驄慰遠民莫放霜威誇御史
且收風景屬詩人雪侵樓上迎潮眼花擁湖中泛月身

盡是公餘吟詠處
好飛佳句寄詞臣

送楊屯田通判永興

長安棄廢比藩方
通理猶宜占省郎
入洛才名齊二陸

屯田自浙入朝鑠廳及第

有唐門戶本三楊

屯田靖恭楊氏唐末避地江南

袖中丹

桂家聲在道畔
豐碑祖德光

關西夫子碑在闕鄉路上

莫向公餘尋

故第榛蕪難認
靖恭坊

書齋

年年賃宅住閒坊
也作幽齋著道裝
守靜便為生白室

著書魚是草玄堂屏山獨卧千峰雪御札時開一炷香
莫笑未歸田里去宦途機巧盡能忘

書懷簡孫何丁謂

三入承明已七年自慙踪跡久妨賢吾子幾時歸鳳閣
病夫方欲買漁舡季路旨甘知己矣潘安毛鬢更皤然
舉人自代何由得歸去東臯種黍田

送柴諫議之任河中

蒲津名郡得名公諫紙盈箱且罷封紅藥堦墀曾吐鳳

綠莎廳事舊鳴螿

故事河府院省綠莎廳唐吏治政時好事者常加澆溉兵興之後為不好

事者剷去之公好事者也

可復此景故云下車首謁重華廟入境先經五老

峯見說丘門詩板在應教回也繼遺蹤

故兵部王侍郎嘗知河府公之

座主也

送僕射相公赴西郊

五十升端揆西郊任保釐偶拋三事重未失百寮師府
縣威儀引宮城管鑰隨羸官嫵出將劇位是留司櫻筍
供筵饌調蟬響路岐碧紗題壁處畫錦下車時請雨摩

騰塔尋芳白傳祠維嵩過舊隱襖洛賦新詩禮絕應懸
榻公餘尚讀碑留臺咨拜表內殿列頒知易退甘龍卧
難虛是鳳池兩京全咫尺三史不參差康濟荒年穀風
標飭座梨唐相崔遠文詞清麗風神峻整時人謂云爾弼諧終在我睠注更
同誰溫樹陰猶在甘棠影暫垂常濡玉堂筆願草白麻
詞

送李著作

芸閣新銜捧詔歸歷陽湖畔拜庭闈已聞愛子披朱紱

著作郎君
已賜服色

猶學嬰兒着綵衣
飯饋海陵紅稻軟
鱸擊淮水白魚肥
吾生自失榮親祿
謾踏花磚入北扉

送禮部蘇侍郎赴南陽

拜命辭台席
扶親道更光
風流在東閣
優逸是南陽
治篋排宸翰
行衣帶御香
袴襦編戶暖
扇枕板輿涼
鈴閣留僧飯
書齋著道裝
遺蹤尋耿鄧
善政法龔黃
潭淨秋收菊
郊平曉坐棠
未應淹郡國
即是復巖廊
一自同鵬鳥
重來浴鳳凰
貳卿二十八
羞殺老馮唐

制除工部郎中出內署

已下滁州作

温樹陰中別玉堂應星猶得入文昌莫嫌工部官曹慢
杜甫才名是外郎

詔知滁州軍州事因題

二首

曉直銀臺作侍臣暮為郎吏入埃塵一生大抵如春夢
三黜何妨似古人不稱禁中批紫詔猶教淮上擁朱輪
時清郡小應多暇感激君恩養病身

罷直金鑾領一麾依前顛顛詠江離所嗟吾道關消長

豈為微軀繫盛衰尚媿臨民為父母終當學稼養妻兒
自憐此度辭京闕猶勝商山副使時

滁州官舍 二首

忽從天上謫人間知向山州住幾年俸外不教收果實
公餘多愛入林泉朝簪未解雖妨道宦路無機即是禪
鈴閣悄然私自問郡齋何異玉堂前

失職金鑿假一麾琅琊山色遶城池解龜且作三年調
下馬先吟八絕詩勾檢簿書寧免俗逢迎使命亦隨時

公餘不敢妨吟詠異日聲名繼至之

獨孤及字至之為滁州刺史

堂前井

公署在山上鑿泉深且清一杯冰溜滿六月火雲生利物誠堪拜投錢惡近名飲之何以報官况與詩情

荒亭晚坐

荒亭秋日沉獨坐白頭吟為郡渾無味歸田素有心鵲翻楓葉亂螿響菊叢深微物休相聒幽懷老不禁

身世

淮邊為小郡身世復何云
妻病無醫藥兒癡廢典墳
簪裳看似夢俸祿薄如雲
不作歸耕計何階望致君

琅邪山

東晉元帝以琅邪王渡江常駐此山故溪山皆有琅邪之號不知晉已前何名也

連袞復岩堯峰巒架沈寥
流名自東晉積翠滿南譙
洞碧通仙界溪明潤藥苗
古臺臨海日絕嶺見江潮
杉影擎雲暗泉聲出竹遙
廟碑傳漢祖寺額認唐朝
早歲時霑稼靈蹤合禁樵
詩章因我盛唐賢遊者多矣屏障遣
誰描近住人多秀頻登酒
易消圖經標八絕瀟霍合相

饒

為郡

為郎為郡意何闌羞拂朝纓蓋病顏賜筆任分雙管赤
梳頭已是二毛斑道孤自合先歸隱俸薄無由便買山
出坐兩衙皆勉強此心長在水雲間

漢尚書郎月給
赤管大筆一雙

自笑

年來失職別金鑿身世漂淪鬢髮殘貧藉俸錢猶典郡
老為郎吏是何官開樽暫喜愁腸破堆案仍勞病眼看

自笑不歸田里去謾將名姓挂朝端

自問

自問意何如身窮業有餘卷懷君子道耽味古人書月
給非無酒晨羞亦有魚山頭刺史宅未識是吾廬

夜長

後樓前閣互嚴更年鬢侵人睡漸輕病眼已甘書冊廢
愁腸猶取酒杯傾風搖紙帳燈花碎月照銅壺漏水清
吟盡舊詩猶展轉百迴移枕未天明

眼病黑花夜不
看書數年笑

與嘉祐同遊寶應寺

滁陽領郡經三月寶應遊山始一迴
屐齒免憂巖下折
簿書長苦案頭堆
粼粼泉石吟魂健
漠漠煙嵐病眼開
盡日引渠尋勝境
讀碑看篆掃蒼苔

迂儒

自笑是迂儒
誠宜與世踈
猶上疏薄俸
亦抄書
漠花侵眼蕭蕭髮
映梳惟當早休去
幽處卜吾廬

花鹿

花鹿一何馴長隨病使君必教吾在野當與爾為羣靜
飲清溪水閒眠碧洞雲猶勝市朝裏逐衆走紛紛

今冬

休思官職落青雲且美今冬養病身白紙糊窓堪聽雪
紅爐着火別藏春旋籥官醞漂浮蟻時取溪魚削白鱗
况是豐年公事少為郎為郡似閒人

滁上謫居

四首

跡去金鑾殿官移玉筍班才高寧免妬命薄不如閒曉

鑑悲華髮春醪慰病顏為郎身漸老自笑不歸山
跡忝詞林舊官為郎署卑同羣甘鳥獸苟祿為妻兒未
有一事立空驚雙鬢衰唯憐文集裏添得謫官詩

敢歎我命薄所嗟吾道消謫官淮上老京信日邊遙巧
宦或五鼎甘貧唯一瓢居然古人事名跡詎相饒
一日復一日悠悠任此生所悲頻謫宦不是厭專城有
悔皆因祿無凶未若耕林泉何處好終卜挂吾纓

戲題二章述滁州官况寄翰林舊同院

要知滁上興如何養拙偷安幸亦多小郡既無衣襖使
豐年兼有袴襦歌公餘處處攜山屐官醞時時泛海螺
病眼白頭唯醉睡朝廷好事不聞他

要見滁州謫宦情信緣隨俗且經營不誇兩制詞臣貴
多伴三班奉職行樓堞向空乘月上樽壘有酒對山傾
昇沈得喪何須問况是浮生已半生

高閒

謫官滁上欲何為唯把高閒度歲時費盡俸錢因合藥

全宋文卷之二十一
卷十一
忙於公事是吟詩京中吏去慵傳信江外僧來與撰碑
更待吾家婚嫁了解龜休致未全遲

臘月

臘月滁州始覺寒年豐歲暮郡齋間官供好酒何憂雪
天與新詩合看山日照野塘梅欲綻燒迴荒逕草猶斑
吏人散後無公事門戟森森夕鳥還

雪中看梅花因書詩酒之興

冬來滁上興何長唯把吟情入醉鄉雪片引詩勝玉帛

梅花勸酒似嬾嬌凝眸未厭頻頻落擁鼻還憐細細香
謫宦老郎無一物清貧猶且放懷狂

朝簪

一戴朝簪已十年半居謫宦半榮遷壯心無復思行道
病眼唯堪學坐禪醉謝陶公長欠酒俸慙吾祖不言錢
白頭郎署成何事見擬休官自種田

陶公云飲酒常不足

賀呂祐之諫議

自起居舍人拜命不由員外郎

鳳閣前年陪步武麟臺昔日是交遊先歸內署身雖忝

直上高坡命更優
玉筍外郎全棄擲
土山果毅免經由
却應迴笑滁陽守
官似馮唐半白頭

賀馮起張秉二舍人

八年東觀知深屈

馮舍人雍熙丁亥
歲與予同直史館

百日南床祇暫經

張自知雜
入閣下

春暖並吟紅藥樹
雲開雙見紫微星
繡衣脫

後休持斧珠履拋
來免過廳

馮魚越
王翊善

應念出官淮水上

被人還笑屈原醒

送都官梁員外同年之江南轉運

月宮同歲取丹枝次第飛翔侍玉墀出職未吟紅藥樹

轉官新入白雲司

都官刑部所司

使權繁重雖無暇曹局清閒

合賦詩

薛能李頻鄭谷皆為都官

不似謫官淮水上髣毛衰颯詠江

離

有傷

壁上時牌催晝夜案頭朝報見存亡懸車又喪司空相

延閣新薨賈侍郎

二公相繼薨

陶鑄官資經化筆

某登朝後所任皆司

空在 中書 品題名姓在文場

予應舉時賈公以駕部員外知制誥同知貢舉遂蒙首冠多士

總帷一慟無由得徒灑春風淚數行

寄杭州西湖昭慶寺華嚴社主省常上人

夢幻吾身是偶然勞生四十又三年任誇西掖吟紅藥
何似東林種白蓮入定雪龕燈焰直講經霜殿磬聲圓
謫官不得餘杭郡空寄高僧結社篇

送鄭褒歸閩中

褒也甌閩士文高行益修干名逢詔罷歸計逼親憂鷗
鳥終相狎公卿謾欲留刺桐花下宅蘭蕨奉晨羞

贈王獻

舉子竟文賦風騷委路塵吾宗多警句詩道未無人青
眼有誰是白頭空鑷頻賈生如再召為爾指迷津

病假

小郡雖無事常時亦有勞坐衙衫強着判案筆須操眼
病因求假身閒更覺高何當長似此歸去老蓬蒿

偶題

三首

賈誼因才逐桓譚以識踈古今常似此吾道竟何如

鄭興親未葬張籍眼多昏何時解印綬歸去卧山村
白頭厭郎署病眼欲分司寸心猶未決所顧在妻兒

詩酒

白頭郎吏合歸耕猶戀君恩典郡城已覺功名垂素志
祇憑詩酒送浮生剛腸減後微微諷病眼昏來細細傾
樽杓不空編集滿未能將此換公卿

司空相公輓歌三首

全德羣儒服清名信史書何人不調鼎唯我得懸車蕭

相文無害于公慶有餘三川歸葬地松檟自扶踈
執禮身雖退思賢寵未衰垂行三入命遽逼九原期本
末皆書史功名別樹碑須知文集裏全似白公詩
去歲頻宣召觀燈復賞花健嫻靈壽杖輕棄富人車列
座先台席溫顏逼翠華而今宅前路雨破築堤沙

和廬州通判李學士見寄

二首

北門西掖久妨賢出入丹墀近八年且把一麾淮水上
敢思三接浴堂前將何政術稱循吏豈有文章號謫仙

除却清貧入詩詠山城坐客冷無氈

杜工部戲贈鄭廣文詩云登科四十

年坐客
寒無氈

金鑿失職下蓬瀛也向淮邊領郡城堆案簿書為俗吏
滿樓山色負吟情廬江地近音塵斷何遜詩來格調清
未得樽前一開口可憐心緒獨搖旌

贈朱巖

未得科名鬢已衰年年顛顛在京師妻裝秋卷停燈坐
兒趨朝餐乞米炊尚對交朋賒酒飲偏看卿相借驢騎

誰憐所好還同我韓柳文章李杜詩

嚴妻能書
常寫文卷

戲和壽州曾秘丞黃黃詩

黃黃真是小巫娥買恐千金價不多別母語嬌空有淚
對人聲顫未成歌產從南國勝桃李攜去東山隱薜蘿
滁上老郎無妓女草玄讀易擬如何

又和曾秘丞見贈

三首

非才誤受帝恩深報國空存一片心命薄任從官進退
道孤難與衆浮沉日邊信斷無歸夢滁上公餘且醉吟

勞寄新詩遠相唁野雲何處望為霖

來詩云其如
夷夏待為霖

謬因文字立虛名寓直金鑿冒寵榮
兩度黜官誰是援
二毛侵鬢自堪驚宮花謾役春來夢
山蕨聊供醉後羹
身外浮華盡閒物不將窮達問君平

篋中經歲鏤朝衣自覺心閒少夢思
失馬叟言徒喻道
牧豬奴戲任爭碁且持使節安黔首
莫愛恩波沃漏卮
况是無功頭已白此身長恐負明時

和朱巖留別

依本韻

之子有文行常流竊比難揮毫秋露下

生文學餘力尤工篆隸

開

卷古風寒場屋推盟主聲詩立將壇論儒輕五霸議古

嫉三桓師仰唯韓愈才名壓李觀

生有師韓說

固窮多裋褐

憂道即忘餐見訪山園郡相逢菊滿欄眼青憐造士頭

白媿郎官罷舉層霄遠監州勺水蟠貧厨兼味少市醞

數杯酸舊業煩君勘新題為我刊

生為予勘小畜集又書八絕詩石也

臨

岐留雅什天馬撼錫鸞

賦得紙送朱嚴

即席探題

潔白又方正似君心坦平空隨文價貴未免刺毛生客
被侵霜薄山窓映雪明前春懸作榜應見淡書名

饒州馬殿院頻寄黑髭藥服數千丸斑白未減作
詩以報之

兩州迢遞隔長江寄藥知君念老郎妙術遠慙周柱史
衰容爭奈漢馮唐未除凡骨無仙分欲斷愁根有醉鄉
多羨繡衣鬚鬢黑滿身唯帶栢臺霜

歲暮感懷

歲暮山城放逐臣老從霄漢委泥塵公卿別後全無信
兄弟書來祇說貧眼看青山休未得鬢垂華髮摘空頻
文章氣槩成何事需惹虛名誤此身

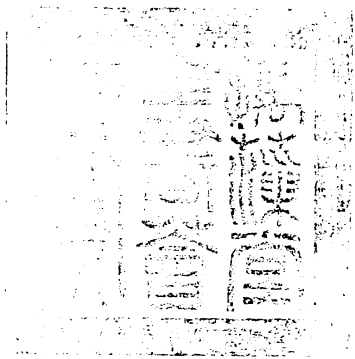
送鄭南進士歸洪州

霜飄楓葉滿長郊家指西山舊結茅訪我謫居龍失水
憐君行路鳥焚巢仲尼未免遭儒戲揚子何煩解客嘲
歸去豫章泉石好不知徐孺與誰交

小畜集卷十

謹案卷十第十四頁前六行五十升端揆刊本升
訛月據別本改





總校官庶吉士臣張能照

校對官中書臣金光悌

謄錄監生臣沈恕